



Übersicht  
über die Kindertagesstätten  
im Stadtgebiet Sarstedt

Stand Oktober 2024





## Vorwort

Im Stadtgebiet Sarstedt haben wir eine Vielzahl von großartigen Einrichtungen für die frühkindliche Bildung und für unsere Kinderbetreuung. Der Stadtelternrat für die Kindertagesstätten hat deshalb in gemeinsamer Arbeit mit den Elternvertretern und den Einrichtungsleitungen eine kleine Übersicht über die existierenden Einrichtungen erstellt.

Der Stadtelternrat besteht aus Elternvertretern und ist von Eltern für Eltern, um in der Schnittstelle zwischen allen Parteien (Einrichtungen, Stadt und Kinder bzw. deren Eltern) sich für eine kinder- und familienfreundliche Entwicklung der Stadt Sarstedt einzusetzen.

Wir möchten uns an dieser Stelle einmal bei allen Beteiligten, Unterstützern und Autoren bedanken, die diese ganzheitliche Übersicht erst möglich gemacht haben.

Diese Übersicht soll allen Eltern einen kleinen Überblick über die einzelnen Einrichtungen mit ihren speziellen Vorzügen und Angeboten geben und gleichzeitig helfen, die richtige Einrichtung für ihr Kind zu finden. Natürlich verweisen viele Einrichtungen weiterhin auf Ihre Homepage für weiterführende Informationen. Eine Anmeldung für die jeweilige Einrichtung ist über die Stadt Sarstedt zentral organisiert.

Wir, der StER, wünschen den Lesern und Leserinnen viel Spaß beim Stöbern und Entdecken und freuen uns genauso auf ein Feedback ([info@stadtelternrat-sarstedt.de](mailto:info@stadtelternrat-sarstedt.de)). Zusätzlich möchten wir an dieser Stelle auch auf den Tag der offenen Tür der Kindertagesstätten im Herbst hinweisen. Dort sind alle Eltern herzlich willkommen die Kitas vor Ort kennenzulernen.

Viele Grüße im Namen des gesamten Vorstandes des StER

Philipp Gottwald

## Inhalt

<b>Vorwort</b> .....	2
<b>Inhalt</b> .....	3
<b>Kommunaler Kindergarten „Bärenbande“</b> .....	4
<b>Arche Noah Heisede</b> .....	6
<b>DRK Kindergarten Schliekum „Die Feldmäuse“</b> .....	8
<b>Kita Stadtmäuse</b> .....	10
<b>KiTa St. Paulus</b> .....	12
<b>Kita St. Nicolai</b> .....	14
<b>Caritas Kindergarten St.Hedwig</b> .....	16
<b>Kommunale Kindertagesstätte Spielzimmer</b> .....	18
<b>Kinderladen Wirbelwind</b> .....	20
<b>Ev.-luth. Paul- Gerhardt - Kindertagesstätte</b> .....	22
<b>Kindertagesstätte Spatzennest</b> .....	24
<b>Krippe Edith-Weyde-Straße</b> .....	26
<b>AWO Kindertagesstätte Sonnenkamp</b> .....	28
<b>Kommunale Kindertagesstätte „Auf der Kassebeerenworth“</b> .....	30
<b>Krippe Kleeblätter</b> .....	32
<b>Kita Oppelnerstraße</b> .....	34
<b>Ev.-luth. Kindertagesstätte St. Dionys Hotteln</b> .....	36
<b>AWO Waldkindergarten Sarstedt</b> .....	38
<b>Übersicht Kitas</b> .....	40
<b>Vorstellung StER</b> .....	42

## Kommunaler Kindergarten „Bärenbande“



### Kontaktdaten:

Kindergarten „Bärenbande“

Leitung: Daniela Heimberg

Wilhelmstr.1

31157 Sarstedt (OT Giften)

Telefon: 05066-4656

E-Mail: [kindergarten-giften@sarstedt.de](mailto:kindergarten-giften@sarstedt.de)

Webseite:

### Einrichtungsgröße:

Anzahl betreute Krippenkinder: -

Anzahl Krippengruppen: -

Anzahl betreute Kindergartenkinder: 25

Anzahl Kindergartengruppen: 1

### Bring- und Abholzeiten:

	Bringzeit	Abholzeit
Frühdienst	07:30 - 08:00 Uhr	
Kindergarten	08:00 – 09:00 Uhr	bis 14:30 Uhr

## Einrichtungskonzept:

Als eingruppiger Dorfkindergarten vermitteln wir eine familiäre Atmosphäre.

Jedes Kind hat individuelle Stärken und wir arbeiten nach dem Situationsansatz und an den Bedürfnissen der Kinder orientiert.

Lernen ist ein Selbstbildungsprozess. Die Kinder werden im Freispiel ermutigt selbst aktiv zu werden und ihre Ideen umzusetzen.

Dabei werden sie im Dialog mit einer wertschätzenden Haltung begleitet.

## Highlights der Einrichtung (von Eltern für Eltern):

- Regelmäßige Ausflüge in der Region mit den Kindern
- Direkter und ehrlicher Austausch zwischen Eltern und Kindergartenleitung
- Einbinden der Eltern in Projekte, z.B. gemeinsamer Laternenumzug im Dorf, Vorbereitung auf die Schule, Feste etc.

## Verpflegung in unserer Einrichtung:

Wir werden von der Catering Gesellschaft Himmelsthür mbH mit Mittagessen beliefert

Monatlicher Essenbeitrag/Getränkebeitrag:  
38 €/5€

Besonderheiten in der Einrichtung:

- 1x pro Woche gibt es ein Frühstücksbuffet/gemeinsames Frühstück, welches aus einer Elternkasse finanziert wird
- 4x pro Woche gesunde Brotdose von Zuhause
- Eltern-Café

## Besondere Aktivitäten unserer Einrichtung:

- Wir verfügen über 2 Gruppenräume und ein bewegungsfreudiges Außengelände mit Klettergerüst, Sandkasten, Schaukel und Wasseranlage, welches täglich mit allen Sinnen bespielt wird.  
“Es gibt kein schlechtes Wetter mit entsprechender Kleidung“
- Ausflüge zum Giftener See, Sport- und Spielplatz im Ort
- Vernetzung mit der Dorfgemeinschaft, z.B. Feuerwehrprojekte oder traditionelles Laternenfest im Dorf

## Arche Noah Heisede



### Kontaktdaten:

Ev.- Luth. Kindergarten

Arche Noah Heisede

Leitung: Frau Ute Hanel

Dorfstr. 6

31157 Sarstedt

Telefon: 05066 2039

E-Mail: [KTS.Heisede@evlka.de](mailto:KTS.Heisede@evlka.de)

### Einrichtungsgröße:

Anzahl betreute Krippenkinder: 15

Anzahl Krippengruppen: 1

Anzahl betreute Kindergartenkinder: 25

Anzahl Kindergartengruppe: 1

### Betreuungszeiten:

07.30 Uhr – 08.00 Uhr

Randzeit /Frühdienst

08.00 Uhr – 15.00 Uhr

Kernbetreuung

15.00 Uhr – 16.00 Uhr

Randzeit/ Spätdienst

Ab 15.00 Uhr erfolgt eine Zusammenlegung der Gruppen

## Einrichtungskonzept:

Unsere Pädagogik setzt sich aus der Fröbel- Pädagogik, der Montessori- Pädagogik und der Pädagogik nach Emmi Pickler zusammen. Die Ideen aus den päd. Ansätzen spielen in unserer gesamten Einrichtung und unserer Arbeit eine bedeutsame Rolle. Ein wesentlicher Bestandteil unseres täglichen Miteinanders ist die religions- pädagogische Arbeit. In Andachten, Gottesdiensten und Projekten erzählen und spielen wir zu biblischen Geschichten. So machen die Kinder erste Erfahrungen mit der Kirche und unserem Glauben. Unser Wunsch ist es, dass sich die Kinder in unserer Einrichtung wohlfühlen, deshalb beinhaltet unsere pädagogische Arbeit verschiedene Aspekte von unterschiedlichen Ansätzen. Wir wollen Vorbild sein, eine Atmosphäre von Geborgenheit und Anerkennung vermitteln, Anregungen geben und zum selbstständigen Handeln ermutigen. Ebenso beinhaltet unsere pädagogische Arbeit Hilfsbereitschaft, Toleranz und Wertschätzung erkennbar vorzuleben.

## Highlights der Einrichtung (von Eltern für Eltern):

- Top 1: Viele Aktionen und Ausflüge werden angeboten. Zum Beispiel backen, basteln, gemeinsame Frühstücke (Buffet, gesundes Frühstück, Teilehrstück und viele andere), Martinsfeier mit Laternenumzug, Sommerfest, gemeinsame Familienausflüge, Oma- und Opa Tag, gemeinsame Gottesdienste/ Andachten.....
- Top 2: Die Kita besitzt ein sehr schönes Außengelände, welches zum Spielen und Toben einlädt. Eine direkt angeschlossene Turnhalle kann bei schlechtem Wetter genutzt werden. Hier findet einmal die Woche für die Kindergartenkinder ein Fußballtraining und einmal im Monat mit den Senioren gemeinsames turnen statt.
- Top 3: Am Freitag ist Bücherei- Tag. Jedes Kind der Kindergartengruppe kann sich aus der Kita-Bücherei ein Buch ausleihen.

## Verpflegung in unserer Einrichtung:

Unser Mittagessen bekommen wir täglich frisch zubereitet vom Caterer „Szenario“ aus Hildesheim.

Monatlicher Essenbeitrag: 68,00€

Monatliches Getränkegeld: 3,00€

Besonderheiten in der Einrichtung:

In unserer Kita gibt es einen Obstkorb auf Spendenbasis der Eltern.

Einmal im Monat findet in der Kindergartengruppe ein gemeinsames Frühstück in unterschiedlicher Form statt.

Zu Festen und besonderen Anlässen findet in der Kindergarten- und der Krippengruppe ein gemeinsames Frühstück statt.

## Besondere Aktivitäten unserer Einrichtung:

- Unterstützung der Tafel
- regelmäßige Andachten und Gottesdienste mit der Pastorin
- Religionspädagogische Projekte
- Kooperationsvertrag mit dem ortsansässigen Sportverein (einmal im Monat Seniorensport u. einmal wöchentlich Fußball)
- Kita- Bücherei
- Außengelände direkt neben dem Reiterhof
- Projekt vor Ort bei/ mit Ortsansässigen, wie z. B. Besuch der Feuerwehr, Besuch auf dem Bauernhof
- Projekte wie Feuerwehr, Polizei, Rettungswagen
- Besondere Projekte mit den Schulanfängern wie z.B. Piratenprojekt im letzten Kitajahr, Erst- Helfer- von Morgen, Schulbesuch und andere.

## DRK Kindergarten Schliekum „Die Feldmäuse“



### Kontakt Daten:

DRK Kindergarten „Die Feldmäuse“

Leitung: Frau Petra Liekefett

Pattenser Straße 1

31157 Sarstedt

Telefon: 05066 62947

E-Mail:  
kiga.schliekum@drk.hildesheim-  
marienburg.de

Webseite: [www.drk.hildesheim-  
marienburg.de/drk -kiga-schliekum](http://www.drk.hildesheim-marienburg.de/drk-kiga-schliekum)

### Einrichtungsgröße:

Anzahl betreute Kindergartenkinder: 25

Anzahl Kindergartengruppen: 1

Davon Ganztags: 25

### Bring- und Abholzeiten:

Bereich	Bringzeit	Abholzeit
Kindergarten	08:00 – 16:00 Uhr	12:30 – 16:00 Uhr
	Sonderöffnungszeit 07:30 – 08:00 Uhr	Freitag 12:30 -15:00 Uhr



## Einrichtungskonzept:

Unserer Arbeit liegen die Grundsätze des DRK wie Menschlichkeit, Unparteilichkeit, Einheit, Neutralität, Freiwilligkeit und Universalität zugrunde. Wir arbeiten in unseren Einrichtungen nach dem Situationsansatz auf der Grundlage des Niedersächsischen Orientierungsplanes. Schwerpunkte unserer Arbeit liegen in der Förderung von Sozialverhalten, Alltagskompetenzen und Motorik.

## Highlights der Einrichtung (von Eltern für Eltern):

- Freiwilliger Zugang auf das Außengelände in der Freispielzeit
- Der große Spielplatz direkt vor der Tür
- Die ortansässige Turnhalle zur freien Nutzung am Vormittag
- Musikschule wird im Kiga Alltag angeboten

## Kulinarische Verpflegung in unserer Einrichtung:

Selbstversorger/Caterer/Lieferdienst      Monatlicher Essenbeitrag: 77,50 €  
Meyer Menü Hildesheim

Besonderheiten in der Einrichtung:

Von der Einrichtung wird ein täglicher Imbiss am Nachmittag angeboten und zubereitet, sowie einmal im Monat ein gemeinsames Frühstück.

## Besondere Aktivitäten unserer Einrichtung:

- Montags kommt die Musikschule Fröhlich in die Einrichtung
- Einmal in der Woche findet angeleiteter Sportunterricht statt, Sport mit Geräten
- 1x im Jahr findet eine Waldwoche statt
- Vorschularbeit mit Wuppi und dem Zahlenland

## Kita Stadtmäuse



### Kontaktdaten:

Kita Stadtmäuse

Leitung: Birgit Olm-Wiemann

Friedrich-Ebert-Str. 22

31157 Sarstedt

Telefon: 05066-1885

E-Mail:

kita-stadtmaeuse@sarstedt.de

### Einrichtungsgröße:

Anzahl betreute Krippenkinder: 15

Anzahl Krippengruppen: 1

Anzahl Kindergartengruppen: 3

Anzahl betreute Kindergartenkinder: 72

Davon Ganztags: 2

15:00 Uhr Gruppe: 1

### Öffnungszeiten:

Frühdienst

07:30-08:00 Uhr

Krippe & Kindergarten

Kernzeit

08:00-16:00 Uhr (Fr bis 15:00 Uhr)

Spätdienst

16:00-16:30 Uhr (Fr bis-15:30 Uhr)

Nur Kindergarten

### Einrichtungskonzept:

In der Kita Stadtmäuse arbeiten wir nach dem Situationsansatz und bedürfnisorientiert, um die Kinder anhand realer Situationen auf das Leben vorzubereiten. Wir pflegen einen individuellen Umgang mit den Kindern, um ihren Bedürfnissen gerecht zu werden. Die alltagsintegrierte Sprachförderung ist uns sehr wichtig, wir können damit in alle Lernbereiche der Kinder vordringen, unabhängig von Herkunft und Kultur. Kinder entwickeln aus ihren Ideen und Interessen eigene Angebote und Projekte, somit können wir den Tag gemeinsam partizipatorisch gestalten.

### Highlights der Einrichtung (von Eltern für Eltern):

- Großes Außengelände
- Bewegungsraum
- Kreativraum und Atelier

### Kulinarische Verpflegung in unserer Einrichtung:

Unsere „Küchenfee“ kocht vor Ort mit Lieferungen von Apetito in Kombination mit frischen Produkten.

Monatlicher Essenbeitrag: 46€

Besonderheiten in der Einrichtung:

Tägliche Obst und Gemüse Teller werden von Eltern gestellt.

### Besondere Aktivitäten unserer Einrichtung:

- Spaziergänge
- Besuche der Bibliothek
- Aktivitäten für Vorschulkindern (Polizei, Feuerwehr, Verkehrsgarten)
- Ausflüge mit Kindern basierend auf aktuellen Interessen und Projekten
- Zusammenarbeit mit dem Jugendzentrum „Klecks“
- Zusammenarbeit mit der Krippe „Kleeblätter“

## KiTa St. Paulus



### Kontaktdaten:

Ev. KiTa St. Paulus

Leitung: Nicole Schneider

Matthias-Claudius-Str. 19

31157 Sarstedt

Telefon: 05066 2624

E-Mail: [kts.paulus.sarstedt@evlka.de](mailto:kts.paulus.sarstedt@evlka.de)

Webseite: [Ev.- luth Kirchengemeinde St. Paulus, Sarstedt – Kita St. Paulus \(sankt-paulus-sarstedt.de\)](http://Ev.-luthKirchengemeindeSt.Paulus,Sarstedt-KitaSt.Paulus(sankt-paulus-sarstedt.de))

### Einrichtungsgröße:

Anzahl betreute Krippenkinder: 30

Anzahl Krippengruppen: 2

Anzahl betreute Kindergartenkinder: 61

Anzahl Kindergartengruppen: 3

Davon Ganztags: 2

### Bring- und Abholzeiten:

Bereich	Bringzeit	Abholzeit	Frühdienst	Spätdienst (3/4)
Krippe	08:00	14:00 – 16:30	07:00/07:30 –	Für 3/4 Gruppen
OKindergarten	08:00	14:00 – 16:30	08:00	14:00-15:00

### Einrichtungskonzept:

Die Kinder im Kindergarten und der Krippe sind in ihren festen Gruppen untergebracht, können jedoch nach Wunsch und Absprache, die Gruppen wechseln, um mit den anderen Kindern aus den anderen Gruppen zu spielen. Außerdem können sie sich an den regelmäßig stattfindenden gruppenübergreifenden Angeboten beteiligen, wie z.B. Bibelkreise, Experimente, Bücherei, Fische füttern, Backen, Gottesdiensten und vieles mehr.

Das Kind steht im Mittelpunkt. Daher arbeiten die sozialpädagogischen Fachkräfte in der Kindertagesstätte nach dem Situationsansatz. Der beinhaltet die Möglichkeit der Kinder, Erlebtes im Kindergartenalltag zu verarbeiten und daraus Perspektiven für Zukünftiges zu entwickeln.

### Highlights der Einrichtung (von Eltern für Eltern):

- Betreuungszeit bis 16:30 Uhr
- Eigene Köchin, die das Mittagessen frisch kocht
- Großelternntag in der KiTa
- Gottesdienste mit Kinderauftritten (i.d.R. die Vorschulkinder)
- Sommerfest
- Waldtage – Krippe und Kindergarten gehen in den Wald
- Eigene kleine Bücherei, wo die Kindergarten Kinder sich Bücher ausleihen können
- Laternenumzug mit den Eltern

### Kulinarische Verpflegung in unserer Einrichtung:

Eigene Köchin im Haus

Monatlicher Essenbeitrag: 54 €

### Besondere Aktivitäten unserer Einrichtung:

- Großelterntage
- Gruppenausflüge zum Abschluss des Kindergartenjahres
- 5 Gottesdienste im Jahr

## Kita St. Nicolai



### Kontakt Daten:

Kita St. Nicolai

Leitung: Marion Wegener

Eulenstrasse 5

31157 Sarstedt

Telefon: 05066/1208

E-Mail: KTS.nicolai.sarstedt@evlka.de

Webseite:

[www.stnicolaikindergarten.de](http://www.stnicolaikindergarten.de)

### Einrichtungsgröße:

Anzahl betreute Krippenkinder: 15

Anzahl Krippengruppen: 1

Anzahl betreute Kindergartenkinder: 63

Anzahl Kindergartengruppen: 3

Davon Ganztags: 1

### Bring- und Abholzeiten:

Bereich	Bringzeit	Abholzeit
Krippe	Ab 07:00 Uhr	Bis 15:00 Uhr
Kindergarten	Ab 07:00 Uhr	Bis 16:30 Uhr

### Einrichtungskonzept:

Wir sind evangelisch und arbeiten eng mit der Kirchengemeinde St. Nicolai zusammen

„Offene Kita“

Die Praxis der offenen Arbeit ist eine Haltung und Einstellung von Erwachsenen im Umgang mit Kindern in Richtung auf mehr Autonomie und Selbstorganisation bei Lern-, Entwicklungs- und Bildungsprozessen.

- offen für die Einmaligkeit eines jeden Kindes
- offen für die Bedürfnisse der Kinder
- offen für den Diskurs mit den Eltern und für einen Prozess der Verständigung über die bestmögliche Arbeit mit den Kindern
- offen für Veränderungen in der Pädagogik

Wir sind Sprach-Kita...

### Highlights der Einrichtung (von Eltern für Eltern):

- Partizipation
- Familien sind im Alltag herzlich willkommen
- Individualität und Vielfalt stehen im Fokus

### Kulinarische Verpflegung in unserer Einrichtung:

Besonderheiten in der Einrichtung:                      Monatlicher Essenbeitrag: 55 €

- Tägliches, ausgewogenes Frühstücksbuffet in der Cafeteria
- Esskultur und Nachhaltigkeit, Saisonalität und Regionalität
- Unser Mittagessen wird frisch gekocht

### Besondere Aktivitäten unserer Einrichtung:

- Feste und Andachten mit Familien im schönen Außengelände
- Regelmäßig stattfindende AG`s wie Musik erleben, Kirchenkinder, Umweltentdecker, Sport, Märchen, etc.
- Monatliche Kindergottesdienste

## Caritas Kindergarten St.Hedwig



### Kontaktdaten:

Caritas Kindergarten  
 Leitung: Sarah Heuer  
 Weichsstr.15  
 31157 Sarstedt

Telefon: 05066 61934

E-Mail: [Kita-st.hedwig@caritas-hildesheim.de](mailto:Kita-st.hedwig@caritas-hildesheim.de)

Webseite: <https://www.caritas-hildesheim.de/kita>

### Einrichtungsgröße:

Anzahl betreute Krippenkinder: -  
 Anzahl betreute Kindergartenkinder:85

Anzahl Krippengruppen: -  
 Anzahl Kindergartengruppen: 4  
 Davon Ganztags: 2

### Bring- und Abholzeiten:

Bereich	Bringzeit	Abholzeit
Krippe	-	-
Kindergarten	07:30 Frühdienst 8:00 – 09:00Uhr	Dreivierteltag14:00 Uhr (davor immer möglich) Ganztags 16:30 Uhr (davor immer möglich)



## Einrichtungskonzept:

In unserer Einrichtung arbeiten wir nach dem sogenannten geschlossenen Konzept. Jedes Kind hat eine feste Gruppe und feste pädagogische Fachkräfte als Bezugspersonen.

Wir orientieren uns an dem situationsorientierten Ansatz der pädagogischen Arbeit und legen viel Wert auf Partizipation und die Bedürfnisse der Kinder.

Unser Kitaalltag ist geprägt von den Kindern die uns anvertraut sind . So versuchen wir so individuell und flexibel wie möglich auf die Kinder in den Gruppen einzugehen und eine Atmosphäre zu schaffen in der sich alle wohlfühlen.

## Highlights der Einrichtung (von Eltern für Eltern):

- Eine Hauseigene Bücherei, in der sich die Kinder immer Bücher auch nach Hause ausleihen dürfen. Viele Bücher auch in mehreren Sprachen.
- Mehrsprachige Angebote in die auch Eltern integriert werden und Mitsprache haben.
- Regelmäßige Ausflüge in die Kirche und mit den Kindern wird das Kirchenjahr gelebt. Alle christlichen Inhalte werden den Eltern mitgeteilt und jeder kann selbst überlegen ob sein Kind daran teilnehmen soll.

## Kulinarische Verpflegung in unserer Einrichtung:

Caterer CGH Himmelsthür

Monatlicher Essenbeitrag: derzeit 82€

Besonderheiten in der Einrichtung:

Wir legen Wert auf abwechslungsreiche Verpflegung. Eltern bringen z.B. Obst und Gemüse mit , dass den Kindern dann für die Allgemeinheit frisch aufgeschnitten und angeboten wird. Das Frühstück findet am Vormittag in der Zeit bis ca 10 Uhr „rollend“ statt - Kinder können frühstücken wann und mit wem sie mögen.

## Besondere Aktivitäten unserer Einrichtung:

- *Unsere Kita zeichnet sich durch ihre Vielfalt von den uns anvertrauten Kindern und Familien aus. Wir begegnen vielen unterschiedlichen Nationalitäten, Religionen und Sprachen und profitieren so von einem kulturell bunt gemischten Umgang.*
- *Regelmäßig besucht uns der Pfarrer unserer Gemeinde und bietet auf freiwilliger Basis Angebote für die Kinder an.*
- Wir sind gern draußen, gehen spazieren und machen kleine Ausflüge zu Spielplätzen, ins Feld oder durch die Stadt.
- Außerdem sind wir eine sogenannte Bundessprachkita. Das heißt, wir haben eine Zusatzkraft für sprachliche Bildung in unserem Haus. Diese Fachkraft legt den Fokus auf die (Alltags-)sprachliche Bildung bei und mit den Kindern und die Sensibilisierung der pädagogischen Fachkräfte.
- Eine kleine eigene Kindergarten Bücherei steht unseren Kindern auch zur Verfügung. So dürfen die Kinder sich Bücher ausleihen und für eine gewisse Zeit mit nach Hause nehmen.

## Kommunale Kindertagesstätte Spielzimmer



### Kontaktdaten:

Kindertagesstätte Spielzimmer

Leitung: Frau Anna-Melissa Ossenkop

Telefon: 05066 63800

Im Sacke 6

E-Mail: spielzimmer@sarstedt.de

31157 Sarstedt

Webseite: folgt vorausstl. 2024

### Einrichtungsgröße:

Anzahl betreute Krippenkinder: 11

Anzahl Krippengruppen: 1

Anzahl betreute Kindergartenkinder: 16

Anzahl Kindergartengruppen: 1

Davon Ganztags: -

### Bring - und Abholzeiten:

<u>Bereich</u>	<u>Bringzeit</u>	<u>Abholzeit</u>
Krippe	07:30 – 09:00 Uhr	Bis 15:00 Uhr
Kindergarten	07:30 – 09:00 Uhr	bis 16:00 Uhr (Fr. 15:00 Uhr)

### Einrichtungskonzeption:

In der Kindertagesstätte Spielzimmer wird bedürfnisorientiert auf die Kinder eingegangen, d.h. das Kind steht mit seinen Bedürfnissen und Interessen im Vordergrund des alltäglichen pädagogischen Handelns. Raum- und Spielangebote werden individuell nach den Interessen und Wünschen der Kinder, ressourcenorientiert zusammen mit den Kindern gestaltet um Kreativität und Selbstständigkeit auch an dieser Stelle zu fördern.

Bei uns besteht kein Muster-Eingewöhnungskonzept d.h. jede Eingewöhnung ist individuell, die Zusammenarbeit mit den Familien ist uns sehr wichtig um den Kindern einen sanften Start in den Kita-Alltag zu gewähren.

### Highlights der Einrichtung (von Eltern für Eltern):

- Kleine Gruppengrößen & hoher Betreuungsschlüssel, gemütliche Atmosphäre der Inneneinrichtung & schöner großer Außenbereich
- Regelmäßige Ausflüge wie z.B. gemeinsames Einkaufen in kleinen Gruppen oder einem Kind, Tag in den Wald, Wildgatter in Hildesheim, Eis essen, andere Spielplätze erkunden
- Feiern & Feste sowie Elternkind-Nachmittage: Sommerfest, Herbstbasteln, Weihnachtsbasteln, Adventskaffee
- Von der Kindertagesstätte für die Kinder organisierte Adventskalender in der Weihnachtszeit, Nikolausgeschenke, Ostergeschenke, Geburtstagsgeschenke

### Kulinarische Verpflegung in unserer Einrichtung:

Mittagessen durch: Bio-Caterer

Monatlicher Essenbeitrag: 42,00 €

Besonderheiten in der Einrichtung:

Tägliches Gemeinsames & selbstgestaltetes Frühstück, mit und für die Kinder, auch mit Abstimmung der Eltern. Es wird sehr auf Unverträglichkeiten eingegangen.

Obst & Snacks werden bei Bedarf von den Eltern gespendet

### Besondere Aktivitäten unserer Einrichtung:

- Wöchentliche Gruppenübergreifende Angebote, mit Krippe und Kindergarten
- Angebote für Schulanfänger wie z.B. Arbeit mit den Karibu Vorkurs Heften, Ausflüge in Sarstedt, THW (Kleine Helfer Kurs) Ausflüge nach Hannover z.B. Kindermuseum, Arbeit mit Affirmationen Sprachförderung

## Kinderladen Wirbelwind



### Kontaktdaten:

Kinderladen Wirbelwind

Leitung: Frau Claudia Wessels

Im Sacke 6

31157 Sarstedt

Telefon: 05066 4804

E-Mail: [info@wirbelwind-sarstedt.de](mailto:info@wirbelwind-sarstedt.de)

Webseite: [www.wirbelwind-sarstedt.de](http://www.wirbelwind-sarstedt.de)

### Einrichtungsgröße:

Anzahl betreute Krippenkinder  
ab 2 Jahren: 3

Anzahl der Gruppen: 1

Anzahl betreute Kindergartenkinder: 12

Davon Integrationskinder: 4

### Bring- und Abholzeiten:

Bereich	Bringzeit	Abholzeit
Familiengruppe	07:30 – 08:30 Uhr	13:00 – 14:30 Uhr

## Einrichtungskonzept:

Wo gemeinsam und achtungsvoll Lebenswelten der Kinder gestaltet werden, entstehen wertvolle Erfahrungs- und Entwicklungsräume: Wir arbeiten nach dem situationsorientierten Ansatz; dabei stehen Individualität und Interessen der Kinder für uns immer im Vordergrund. Was beschäftigt die Kinder?

Welche Themen sind in der Gruppe gerade wichtig?

Als Elterninitiative profitieren wir von der engen Zusammenarbeit zwischen dem pädagogischem Team und der Elternschaft.

## Highlights der Einrichtung (von Eltern für Eltern):

- Familiäre Atmosphäre
- Altersübergreifend von 2 bis 6 Jahren
- Engagiertes Team in langjähriger Zusammenarbeit
- Elterninitiative: aktive Mitgestaltung
- Integration: liebevolle Begleitung von Kindern mit besonderen Bedürfnissen und Eltern, die vor neuen Herausforderungen stehen – wir unterstützen Sie auf dem Weg zum Integrationsplatz!

## Kulinarische Verpflegung in unserer Einrichtung:

Rotzlöffel (BIO)

Monatlicher Essenbeitrag: 75 €

Von den Eltern werden im Wechsel wöchentlich frisches Obst und Gemüse mitgebracht

Besonderheiten in der Einrichtung:

1 mal in der Woche findet ein gemeinsames Frühstück statt: die Kinder gehen dafür mit einkaufen

## Besondere Aktivitäten unserer Einrichtung:

- 1X wöchentlich gemeinsames Turnen (Turnhalle Regenbogenschule)
- Sommerfest, Halloween-/ Herbstfest, besinnliche Adventszeit, Fasching
- Regelmäßige Treffen (ca. vierteljährlich) des pädagogischen Teams mit der Elternschaft

## Ev.-luth. Paul- Gerhardt - Kindertagesstätte



**Kindergarten**  
Carl-Orff-Weg 3  
31157 Sarstedt



**Krippe**  
Paul-Gerhardt-Str. 2  
31157 Sarstedt

### Kontaktdaten:

Ev. luth. Paul- Gerhardt-  
Kindertagesstätte

Telefon: 05066 63351

Leitung: Frau Regina Zimmermann  
Carl- Orff- Weg 3  
31157 Sarstedt

E-Mail:  
kts.paulgerhardt.sarstedt@evlka.de

### Einrichtungsgröße:

Anzahl betreute Krippenkinder: 15	Anzahl Krippengruppen: 1
Anzahl betreute Kindergartenkinder: 43 inklusive vier Integrationsplätzen	Anzahl Kindergartengruppen: 2 Davon Ganztags: 1

### Öffnungszeiten

Krippe	07:30 – 15.00 Uhr	
Kindergarten	07:30 – 08:00 Uhr	Randzeit/ Frühdienst für berufstätige Eltern
	08:00 - 15:00 Uhr	Kernzeit Dreiviertelbetreuung
	08:00 – 16:00 Uhr	Kernzeit Ganztagsbetreuung
	16:00 – 16: 30 Uhr	Randzeit / Spätdienst für berufstätige Eltern

## Einrichtungskonzept:

Unsere Kindertagesstätte arbeitet nach dem Konzept der „offenen Arbeit“

Inklusion gehört zu den besonderen Anliegen unserer Arbeit. Durch unsere integrative Gruppe im Kindergarten, können wir die gemeinsame Erziehung von Kindern mit und ohne Behinderung unserem christlichen Menschenbild entsprechend umsetzen.

In unseren Funktionsräumen und Lernwerkstätten können die Kinder auf vielfältige Art und Weise Erfahrungen sammeln und sich in ihren Fähigkeiten, Fertigkeiten und Interessen entwickeln.

In der Krippe sammeln die Jüngsten in einer entspannten und liebevollen Umgebung ihre ersten Erfahrungen in der Gruppe. Hier können sie ihre Kompetenzen in lebenspraktischen Bereichen, ihre Selbstständigkeit und ihre sozialen Kontakte erweitern.

Die religionspädagogische Arbeit ist uns in der Krippe wie im Kindergarten wichtig und wird altersentsprechend umgesetzt.

## Highlights der Einrichtung (von Eltern für Eltern):

- Die gute Zusammenarbeit zwischen Kita und Eltern, offene Kommunikation
- Die Aktivitäten wie der „Oma und Opa Tag“, Ausflüge, Feste und regelmäßige Andachten
- Die Werkstätten im Kindergarten

## Kulinarische Verpflegung in unserer Einrichtung:

Das Mittagessen bekommen wir täglich frisch zubereitet vom Caterer „Szenario“ aus Hildesheim

Monatlicher Essenbeitrag: 68,00 Euro  
Monatliches Getränkegeld: 3,00 Euro

Besonderheiten in der Einrichtung:

Einmal im Monat gibt es für die Kinder ein gesundes, regionales Frühstück. Der Einkauf dafür erfolgt gemeinsam mit den Kindern

## Besondere Aktivitäten unserer Einrichtung:

- Regelmäßige Andachten mit unserer Pastorin, sowie religionspädagogische Projekte
- Familienausflüge und Sommerfeste
- Aktionen wie der „Oma und Opa“
- Besondere Aktionen für die zukünftigen Schulanfänger im letzten Kindergarten Jahr, wie zum Beispiel Prävention, Erste Hilfe, Besuch der Feuerwehr usw.
- Gesundes, regionales Frühstück einmal im Monat
- Unterstützung der Tafel



## Kindertagesstätte Spatzennest



### Kontaktdaten:

Kindertagesstätte Spatzennest  
 Leitung: Frau Viktoria Berger  
 Daniel-Gieseke-Straße 18  
 31157 Sarstedt

Telefon: 05066 691430

E-Mail: [Kita.goedringen@awo-juki.de](mailto:Kita.goedringen@awo-juki.de)

Webseite: [www.awo-bv-hannover.de](http://www.awo-bv-hannover.de)

### Einrichtungsgröße:

Anzahl betreute Krippenkinder: 0

Anzahl Krippengruppen: 0

Anzahl betreute Kindergartenkinder: 25

Anzahl Kindergartengruppen: 1

Davon Ganztags: 1

### Bring- und Abholzeiten:

Bereich	Bringzeit	Abholzeit
Kindergarten	08:00 – 10:30 Uhr	13:00 – 14:25 Uhr
	Frühdienst ab 07:30Uhr für Berufstätige	15:00 – 15:55 Uhr



## Einrichtungskonzept:

Die Kindertagesstätten der AWO arbeiten nach dem Situationsansatz. Es werden Situationen aufgegriffen und thematisiert, in denen sich die Kinder momentan oder in absehbarer Zeit befinden. Die Bedürfnisse und die Entwicklung der uns anvertrauten Kinder spiegeln sich im alltäglichen Geschehen wider.

Die Aufgabe der Erwachsenen ist es, die Kinder in ihrer Entwicklung zu begleiten und zu fördern. Die gute Zusammenarbeit von Eltern, Erzieherinnen und Erziehern ist wichtig, um unsere gemeinsamen Erziehungsaufgaben zu bewältigen. Wir haben das Ziel, die Kindertagesstätte Spatzennest in das Gemeinwesen zu integrieren und in Zusammenarbeit mit den Kommunen ein Angebot vorzuhalten, das den Bedürfnissen von Kindern und Eltern entspricht.

## Highlights der Einrichtung (von Eltern für Eltern):

- Die Einrichtung hat ein großes und sehr schön gestaltetes Außengelände mit viel Schatten.
- Das Team bietet sehr viele Aktivitäten wie Spaziergänge, Bastelangebote und jahreszeiten- oder themenbezogene Aktionen an.
- Im Spatzennest arbeitet ein langjähriges eingespieltes sehr engagiertes, zuverlässiges und liebevolles Team.

## Kulinarische Verpflegung in unserer Einrichtung:

Cateringgesellschaft Himmelstür                      Monatlicher Verpflegungsbeitrag: 65,00 €  
Bei der Essensbestellung werden z.B. Allergien, Unverträglichkeiten und religiöse Hintergründe berücksichtigt.

## Besondere Aktivitäten unserer Einrichtung:

- Teilnahme am Fußballturnier vom FC Ruthe
- Saisonale Aktivitäten: z. B. Faschingsfeier, Ostereiersuchen, Weihnachtsbaumschmücken bei Rewe, Aufführungen auf versch. Weihnachtsfeiern
- Turnen im DGH in Hotteln (Busfahrt)
- Kooperation mit dem Seniorennest Sarstedt
- Großelternfest, Ausflug mit den Eltern im jährlichen Wechsel
- Laternenfest
- Gute Vernetzung mit der Dorfgemeinschaft: Schmücken der Verkehrsinseln
- Das Apfelsaftmobil presst unseren eigenen Apfelsaft
- Zahnprophylaxe, Zahnarztbesuch vom Gesundheitsamt Hildesheim
- Expika - Workshop für gesunde Ernährung mit Rewe
- PIAF Programm (Prävention in aller Frühe) mit dem LK Hildesheim
- Zusammenarbeit mit den Grundschulen in der Stadt Sarstedt (Vorschularbeit)

## Krippe Edith-Weyde-Straße



### Kontaktdaten:

Krippe Edith-Weyde-Straße  
Leitung: Frau Sientje Pietsch  
Edith-Weyde-Str.1  
31157 Sarstedt

Telefon: 05066 9037502  
E-Mail: krippe@sarstedt.de  
Webseite: folgt

### Einrichtungsgröße:

Anzahl betreute Krippenkinder: 30

Anzahl Krippengruppen: 2

### Bring- und Abholzeiten:

Bringzeit  
Frühdienst 7.30 - 8.00  
Regulär 8:00 – 9.00

Abholzeit (jederzeit)  
¾- Gruppe bis 15:00 Uhr  
Ganztags-Gruppe bis 16:00 Uhr

## Einrichtungskonzept:

In der Edith-Weyde-Krippe arbeiten wir nach dem Situationsansatz, um Kinder bedürfnisorientiert auf das Leben vorzubereiten. Wir sind offen für viele Arten von Lehren und verschiedene Kulturen. Die Kinder lernen, indem sie Echtes erleben und mit ihrer Umgebung interagieren. Wir gehen individuell auf die Bedürfnisse des Kindes ein, verstehen seine Entwicklung und die familiäre Situation. Wir integrieren alltägliche Dinge in die Aktivitäten der Kinder um die Selbstständigkeit zu fördern. Die Sprachbildung ist uns sehr wichtig und wird zusätzlich durch eine Sprachkraft beobachtet und unterstützt. Die Eingewöhnung verläuft bei uns partizipatorisch, das bedeutet, dass das Kind und seine Eltern die Eingewöhnung aktiv mitgestalten, indem sie zeigen, was sie brauchen und ihnen guttut.

## Highlights der Einrichtung (von Eltern für Eltern):

- Aktive Mitgestaltung am Naschgarten
- Eltern-Café
- Familiäre Atmosphäre in reiner Krippenkonstellation

## Kulinarische Verpflegung in unserer Einrichtung:

Bio-Caterer „Rotzlöffel“

Monatlicher Essenbeitrag: 50 €

Besonderheiten in der Einrichtung:

- Nach Bedarf bringen Eltern  
Obst und Snacks mit

## Besondere Aktivitäten unserer Einrichtung:

- Tägliches Raus-gehen
- Unterschiedliche Projektstage wie z.B. Walddtage oder Wasser-Projektstage ...
- Spaziergänge in den nahegelegenen Wald oder zu den umliegenden Spielplätzen
- Verschiedene Festivitäten wie z.B. Sommerfest, Laternenfest, Adventscafe

## AWO Kindertagesstätte Sonnenkamp



### Kontaktdaten:

AWO Kindertagesstätte Sonnenkamp Telefon: 05066 / 901360

Leitung: Frau Kerstin Schmidt

E-Mail: [kita.sarstedt@awo-juki.de](mailto:kita.sarstedt@awo-juki.de)

Am Sonnenkamp 77

Webseite: <https://awo-bv-hannover.de/>

31157 Sarstedt

### Einrichtungsgröße:

Anzahl betreute Krippenkinder: 15

Anzahl Krippengruppen: 1

Anzahl betreute Kindergartenkinder: 75

Anzahl Kindergartengruppen: 3

Davon Ganztags: 2

### Bring- und Abholzeiten:

Bereich	Bringzeit	Abholzeit
Krippe	08:00 – 09:00 Uhr	14:00 – 15:55 Uhr
Kindergarten	08:00 – 09:00 Uhr	13:00 – 13:55 Uhr
		bzw. 15:55 Uhr (ganztags)

Sonderöffnungszeiten für berufstätige Eltern (Krippe und Kindergarten):

07:00 und 07:30 Uhr // 14:00 - 14:30 Uhr (14:00 Uhr Gruppe) //

16:00 - 16:30 Uhr ganztags

## Einrichtungskonzept:

Das Fundament der AWO beruht auf den Grundwerten **Freiheit, Gleichheit, Gerechtigkeit, Toleranz und Solidarität**. Im Vordergrund allen Handelns steht der Mensch mit seinen individuellen Fähigkeiten.

Wir betreuen Mädchen und Jungen mit unterschiedlichen kulturellen, sozialen und familiären Hintergründen. Die Lebensbedingungen der Familien werden berücksichtigt und fließen in unsere pädagogische Arbeit ein (*Situationsansatz / Individualität und Interessen der Kinder stehen im Vordergrund*).

Wir sehen uns als familienergänzender Erziehungspartner. Basis unserer Arbeit ist eine vertrauensvolle und aktive Zusammenarbeit zwischen Elternhaus und Kindertagesstätte

## Highlights der Einrichtung (von Eltern für Eltern):

- Fließender Übergang beim Wechsel von Krippe in den Kindergarten (begleitet durch päd. Mitarbeiter)
- Wechselnde Ausflüge (teilweise durch Eltern begleitet) in den Zoo Hannover, Park der Sinne, Wildgatter Hildesheim, Familienpark Sottrum etc.
- Sommerfest, Laternenfest, Weihnachtsfeier gemeinsam mit den Eltern
- Gemeinsames Laterne basteln in der KiTa (Eltern und Kinder)

## Kulinarische Verpflegung in unserer Einrichtung:

Bei uns wird täglich frisch gekocht

Monatlicher Essenbeitrag: 60,- €  
(55,- € Essen und 5,- € Getränke)

Besonderheiten in der Einrichtung:

- Wöchentliche von Eltern organisierte Obstkörbe;
- gemeinsames Frühstück (Buffet) zu Ostern, Weihnachten und weiteren Anlässen;
- gegen 14:30 Uhr findet eine „Teezeit“ aus der Brotdose statt

## Besondere Aktivitäten unserer Einrichtung:

- Ausflüge in die nähere Umgebung (Spielplätze, Bolzplatz etc.)
- Großer Bewegungsraum mit wöchentlichen Sportangeboten
- Bewegungsflur mit großem Holzschiff und wechselnden Spiel- und Bewegungsmaterialien
- Besuch vom Zahnmedizinischen Dienst (Prophylaxe) Landkreis Hildesheim
- Die Programme PIAF (Prävention in aller Frühe) und KEA (Kinder entwickeln alltagsintegrierte Sprache) Landkreis Hildesheim
- Laternenfest in Kooperation mit dem „Seniorenzentrum Sonnenkamp“
- Projekte wie Waldtage (Besuch unserer Waldkita oder/ und ins Naturschutzgebiet „Haseder Busch“),
- Zusammenarbeit mit den sarstedter Grundschulen (Brückenjahr)
- Gezielte Angebote und Projekte für Kinder im Brückenjahr (letztes KiTa-Jahr vor der Einschulung).

## Kommunale Kindertagesstätte „Auf der Kassebeerenworth“



### Kontaktdaten:

Kita Auf der Kassebeerenworth  
 Leitung: Frau Carolin Müller  
 Auf der Kassebeerenworth 17a  
 31157 Sarstedt

Telefon: 05066 6055987

E-Mail: [kita-kommunal@sarstedt.de](mailto:kita-kommunal@sarstedt.de)

Webseite: -

### Einrichtungsgröße:

Anzahl betreute Krippenkinder: 30

Anzahl Krippengruppen: 2

Anzahl betreute Kindergartenkinder: 43

Anzahl Kindergartengruppen: 2

Davon Ganztags: 2

### Bring- und Abholzeiten:

Bereich	Bringzeit	Abholzeit
Krippe	ab 08:00 Uhr (07:30) Frühdienst	bis 15:00 Uhr
Kindergarten	ab 08:00 Uhr (07:30) Frühdienst	Mo.-Do. bis 16:00 Uhr Fr. 15:00 Uhr (15.30Uhr) Spätdienst

## Einrichtungskonzept:

Die Kindertagesstätte auf der Kassebeerenworth arbeitet **offen** in der Krippe und im Kindergarten. Wir gehen situativ auf die Bedürfnisse der Kinder ein und gestalten den Alltag gemeinsam mit den Kindern. Im Kindergarten gibt es eine Integrationsgruppe, in der Kinder integrativ gefördert werden. Unser multiprofessionelles Team, bestehend aus Erziehern, Sozialassistenten und Heilerziehungspflegerinnen, ist Ansprechpartner für Eltern und Kinder gleichermaßen.

## Highlights der Einrichtung (von Eltern für Eltern):

- Top 1 rollende Essenszeiten in der Cafeteria (Kiga)
- Top 2 Elternarbeit (Entwicklungsgespräche mit der Methode der Ressourcensonne, Feste & Thementage)
- Top 3 Umbau mit Bewegungsraum (Im Laufe des Jahres 2024)

## Kulinarische Verpflegung in unserer Einrichtung:

Lebenshilfe Hildesheim

Monatlicher Essenbeitrag: 45€

Besonderheiten in der Einrichtung:

In unserer Einrichtung ist uns eine ausgewogene Ernährung wichtig. Die Kinder gehen selber ihren Bedürfnissen nach und lernen auf ihren Bauch zu hören. „Habe ich Hunger?“ „Was möchte ich essen?“

Unsere Cafeteria bietet den Kiga - Kindern in Kleingruppen eine entspannte Atmosphäre beim Essen und zum Austauschen. In der Krippe finden die Mahlzeiten Gruppenintern statt.

## Besondere Aktivitäten unserer Einrichtung:

- Spielzeugfreie Zeit
- Projektwoche
- Thementage und Feste mit Eltern
- Ausflüge in die nähere Umgebung
- Spaziergänge und Spielplatzerkundung
- Elterncafé
- Zusammenarbeit mit Rucksackprojekt
- Vorlese-Oma

## Krippe Kleeblätter



### Kontaktdaten:

Krippe Kleeblätter

Leitung: Frau Verena Buschjohann

Am Kipphut 2B

31157 Sarstedt

Telefon: 05066/9013644

E-Mail:

verena.buschjohann@johanniter.de

Webseite: <https://www.johanniter.de/juh/lv-ndsbr/rv-suedniedersachsen/unsere-standorte-einrichtungen-in-suedniedersachsen/einrichtungen-detailseite/kita-am-kipphut-in-sarstedt-3335/>

### Einrichtungsgröße:

Anzahl betreute Krippenkinder: 30

Anzahl Krippengruppen: 2

Anzahl betreute Kindergartenkinder: 0

Anzahl Kindergartengruppen: 0

Davon Ganztags: 1

### Bring- und Abholzeiten:

Bereich

Bringzeit

Abholzeit

Krippe

07:30 – 08:45 Uhr

bis 15:00 – bis 16:00 Uhr



## Einrichtungskonzept:

Wir nehmen Kinder als einzigartige Persönlichkeiten an, die ihre individuellen Bedürfnisse und Fähigkeiten in die Gemeinschaft einbringen. Im Mittelpunkt unseres Handelns steht der Mensch, dem wir mit Respekt begegnen.<sup>1</sup>

Wir richten uns, während der Eingewöhnung, an das Berliner Eingewöhnungsmodell. In unserer Einrichtung arbeiten wir nach dem Situationsansatz. Das Kind lernt lernen. Es lernt, neugierig zu bleiben und sich selbst Fähigkeiten und Wissen anzueignen.

## Highlights der Einrichtung (von Eltern für Eltern):

- vielseitiges Aktivitäten-Angebot, vor allem auch Spielplatzbesuche, Einkäufe, Bauernhof, Feuerwehr, Projektwochen uvm.
- Aushänge mit Infos und Fotos für die Eltern von Tagesaktivitäten, sowie ein regelmäßiger direkter Austausch
- individueller Umgang mit den Kindern, Bedürfnisorientiert z.B. beim Thema Schlafen und Essen.

## Kulinarische Verpflegung in unserer Einrichtung:

Lieferdienst Apetito

Monatlicher Essenbeitrag: 65 €

Besonderheiten in der Einrichtung:

Die tägliche Obst-/Snackrunde a, Nachmittag wird von Spenden der Eltern organisiert.

## Besondere Aktivitäten unserer Einrichtung:

- Zusammenarbeit mit der Kindertagesstätte „Die Stadtmäuse“ (Gemeinsame Nutzung des Bewegungsraumes der Kita)
- Vorleseoma kommt uns einmal die Woche besuchen
- Besuche in der Bibliothek
- Einkaufen mit den Kindern
- Gemeinsame Laternenumzüge mit dem Argentum und dem Altenpflegezentrum St. Nicolai

---

<sup>1</sup> Leitbild der Johanniter-Unfall-Hilfe e.V.

## Kita Oppelnerstraße



### Kontaktdaten:

Kita Oppelnerstraße

Leitung: Frau Anna-Melissa Ossenkop  
(Interim)

Oppelnerstraße 6a  
31157 Sarstedt

Telefon: 05066 9022054

E-Mail:  
KitaOppelnerStraße@sarstedt.de

Webseite:

### Einrichtungsgröße:

Anzahl betreute Krippenkinder: 0

Anzahl Krippengruppen: 0

Anzahl betreute Kindergartenkinder: 50

Anzahl Kindergartengruppen: 2

Davon Ganztags: 1

### Bring- und Abholzeiten:

	Bringzeit	Abholzeit
Frühdienst	07:30 – 08:00 Uhr	¾ Gruppe bis 15.00
Regulär	08:00 – 09:00 Uhr	Ganztags-Gruppe bis 16:00 Uhr

## Einrichtungskonzept:

Wir orientieren uns an dem situationsorientierten Ansatz der pädagogischen Arbeit und legen viel Wert auf Partizipation und die Bedürfnisse der Kinder.

Unser Kitaalltag ist geprägt von den Kindern die uns anvertraut sind.

Wir möchten so flexibel und individuell wie möglich auf die Kinder eingehen, so dass sich hier alle wohl und geborgen fühlen können.

## Highlights der Einrichtung (von Eltern für Eltern):

- Persönlicher und ehrlicher Austausch zwischen Eltern, Team und Einrichtungsleitung
- Einbindung der Eltern in Projekte zB. gemeinsames Schultüten und Laternen basteln, gemeinsamer Laternenumzug, Feste etc.

## Kulinarische Verpflegung in unserer Einrichtung:

Bio-Caterer „ Rotzlöffel“

Monatlicher Essenbeitrag: 65 €

Besonderheiten in der Einrichtung:

Nach Bedarf bringen Eltern 1x die Woche abwechselnd Obst und Snack mit, für den Nachmittags- Snack

## Besondere Aktivitäten unserer Einrichtung:

- Tägliches Raus gehen
- freitagmorgens Eltern Café im Bistro
- Spaziergänge zum Spielplatz und Wald
- Oma & Opa Vormittag, 1-2 x im Jahr
- Verschiedene Feste wie zB. Sommerfest, Schultüten basteln mit den Eltern-, Laternen basteln mit Eltern, Laternenfest, Advents Café, Schulkinder gehen in den Zoo, Polizei- und Feuerwehrbesuch & die Musikschule kommt 1x die Woche (kosten pflichtig für Eltern)

## Ev.-luth. Kindertagesstätte St. Dionys Hotteln



### Kontaktdaten:

#### **Ev.-luth. Kindertagesstätte**

#### **St. Dionys Hotteln**

**Leitung:** Frau Jacqueline Müller

**Adresse:** Kirchstraße 5, 31157 Sarstedt

**Telefon:** 05066 6994583

**E-Mail:** kts.hotteln@evlka.de

**Webseite:**

[https://www.kkhs.de/KiTa/hotteln\\_st\\_dionys](https://www.kkhs.de/KiTa/hotteln_st_dionys)

### Einrichtungsgröße:

**Anzahl betreute Krippenkinder:** 15

**Anzahl Krippengruppen:** 1

**Anzahl betreute Kindergartenkinder:** 25

**Anzahl Kindergartengruppen:** 1

### Öffnungszeiten:

<b>Krippe und Kindergarten:</b>	07:30 – 08.00 Uhr	Sonderöffnungszeit
	08:00 – 14:00 Uhr	Kernöffnungszeit
	14:00 – 15:00 Uhr	Sonderöffnungszeit

## Einrichtungskonzept:

Als ev.-luth. Einrichtung ist es uns wichtig, die Würde und Rechte der Kinder zu wahren. Nach diesem Grundsatz der ev.-luth. Landeskirche Hannover arbeiten wir. Unsere pädagogische Haltung ist die dem Kind eine zugewandte Denkweise. Wir pädagogischen Fachkräfte verstehen uns als Beziehungsperson für das Kind. Wir stehen dem Kind mit unseren Fähigkeiten, Stärken, Interessen und unserer Persönlichkeit zur Seite. Für die Handlungs- und Umsetzungsmöglichkeiten nutzen wir in Anlehnung verschiedene pädagogische Ansätze wie z.B. den situationsorientierten Ansatz und Elemente der Montessori-Pädagogik.

## Highlights der Einrichtung (von Eltern für Eltern):

- **Engagierte Erzieher:innen mit ♥**, die viele Angebote schaffen und die Entwicklung der Kinder fördern: Malen und Basteln, Schullöwenprogramm, täglicher Morgenkreis, Singen und Fingerspiele, Affirmationen zur Stärkung der Selbstwirksamkeit und Resilienz, Kindergartenturnen, Krippenbusausflüge, Wasserspiele u.v.m.
- **Einbindung der Eltern/Familien:** Es finden regelmäßige Tür- und Angelgespräche sowie jährliche Entwicklungsgespräche statt. Außerdem bekommen die Familien durch einen ausgehängten Wochenplan eine Zusammenfassung des Alltags der Kinder. Darüber hinaus werden gemeinsame Events (z.B. Sommerfest, Adventscafé, Laternenumzug, Lesevormittag zum Weltvorlesetag u.v.m.) veranstaltet.
- **Der flexible Bonusraum der Kindergartengruppe** wird nach den Bedürfnissen der Kinder variabel verändert. So dient er mal als Küchen- und Autospielecke, als Schlafraum in der Eingewöhnungsphase oder als Hörspiel- und Leseraum.

## Kulinarische Verpflegung in unserer Einrichtung:

Das Frühstück bringt jedes Kind selbst mit.

Monatlicher Essenbeitrag: 70 €

Mittagessen von Meyer Menü

Stand: Januar 2024

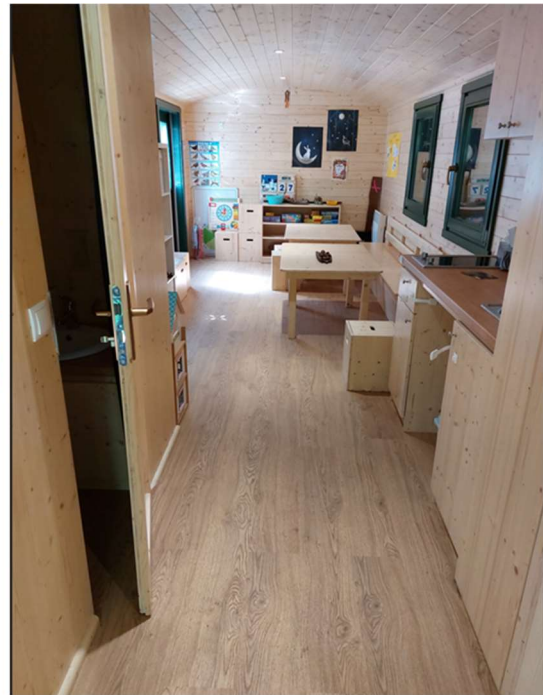
Besonderheiten in der Einrichtung:

Es findet regelmäßig ein gemeinsames Frühstück statt. Am späteren Mittag gibt es einen Imbiss. Die Lebensmittel dafür, wie Obst, Gemüse und Salzstangen, bringen die Kinder mit.

## Besondere Aktivitäten unserer Einrichtung:

- Es finden regelmäßige Andachten mit einem gemeinsamen Frühstück in der Kindertagesstätte statt. Dazu gehören beispielsweise Andachten zu Ostern, Schulkinderverabschiedung, Erntedank und Weihnachten. Darüber hinaus werden gemeinsame Gottesdienste (u.a. am Weltkindertag) mit den anderen Einrichtungen der Kirchengemeinde Zwölf-Apostel Sarstedt-Land gefeiert.
- Zu Erntedank werden Lebensmittel- und Drogeriespenden für die Sarstedter Tafel gesammelt.
- Einmal in der Woche gehen die Kindergartenkinder zum Turnen in das Dorfgemeinschaftshaus in Hotteln
- Das Projekt „Gemeinsam sind WIR stark“ wird umgesetzt.

## AWO Waldkindergarten Sarstedt



### Kontaktdaten:

AWO Wald- Kita Sarstedt

Ansprechpartner: Kerstin Schmidt

Telefon: 05066 / 901360

Adresse:

E-Mail: [waldkindergarten.sarstedt@awo-juki.de](mailto:waldkindergarten.sarstedt@awo-juki.de)

Am Boksberg 11

31157 Sarstedt

Webseite: <https://awo-bv-hannover.de/>

Postadresse:

Am Sonnenkamp 77; 31157  
Sarstedt

### Einrichtungsgröße:

Anzahl betreute Kindergartenkinder: 15

Anzahl Kindergartengruppen: 1

Davon Ganztags: 0

### Bring- und Abholzeiten:

Bereich	Bringzeit	Abholzeit
Kindergarten	08:00 – 08:30 Uhr	13:30 – 14:00 Uhr

## Einrichtungskonzept:

Das naturpädagogische Konzept in unserer AWO- Kita beruht auf den Grundwerten Freiheit, Gleichheit, Gerechtigkeit, Toleranz und Solidarität.

Im Vordergrund unseres Handelns steht das einzelne Kind mit seinen individuellen Bedürfnissen und Fähigkeiten. Wir betreuen Mädchen und Jungen mit unterschiedlichen kulturellen, sozialen und familiären Hintergründen. Uns ist wichtig, die Bedürfnisse und Interessen der Kinder im Kita- Alltag zu berücksichtigen und individuell darauf einzugehen.

Der Situationsansatz ist das pädagogische Konzept, nach dem wir in unserer AWO- Kita arbeiten. Dieser ermöglicht ein Lernen im sozialen Miteinander und in alltäglichen Situationen. Der Fokus unserer Arbeit liegt auf den Lebenssituationen der Kinder und ihrer Familien. Hieraus identifizieren wir sogenannte Schlüsselsituationen. Diese erschließen wir mit den Kindern exemplarisch in verschiedenen Themenprojekten.

Die Aufgabe der pädagogischen Kräfte ist es, die Kinder in ihrer Entwicklung zu begleiten und zu fördern. Basis unserer Pädagogik ist eine vertrauensvolle und konstruktive Zusammenarbeit mit den Familien, der uns anvertrauten Kinder.

## Highlights der Einrichtung (von Eltern für Eltern):

- „Durchs Kita- Jahr im Einklang mit der Natur“
- Wald- und Natur- Pädagogik = naturbezogene und unmittelbare Pädagogik
- Ganzheitliches Lernen mit allen Sinnen in einer reizarmen Umgebung = Stärkung des Selbstwertgefühls, der emotionalen Stabilität und der Sensibilität des Kindes
- Wertschätzung und Anerkennung des kindlichen Spiels als Hauptaktivität des Kindes und als seine wichtigste Erfahrungs-, Ausdrucks- und Lernform
- Förderung der Bewegungsfreude und unterschiedlichen Bewegungs-bedürfnissen in einem großzügigen und natürlichen Bewegungsraum mit wenigen Begrenzungen
- Förderung der emotionalen und sozialen Entwicklung durch Gemeinschaftserlebnisse in der freien Natur
- Förderung von kognitiven Fähigkeiten durch das eigenständige Experimentieren mit Naturmaterialien; Anregung zur Entwicklung von eigenständigen Lösungsstrategien
- Förderung aller Erfahrungsfelder und Lernbereiche des Orientierungsplanes
- BNE= Bildung für nachhaltige Entwicklung; Förderung des ökologischen Bewusstseins

## Kulinarische Verpflegung in unserer Einrichtung:

Unser Mittagessen bekommen wir täglich frisch von „Krüger Catering“ aus Gestorf zubereitet und geliefert. Monatlicher Essenbeitrag: 90,00 €

## Besondere Aktivitäten unserer Einrichtung:

- Naturpädagogische Angebote und Projekte wie Besuche ins Naturschutzgebiet „Haseder Busch“, Wildgatter Hildesheim; Angebote mit dem Förster etc.
- Ausflüge in die nähere Umgebung (Spielplätze, Bolzplatz, Ententeich)
- Besuch vom zahnmedizinischen Dienst (Prophylaxe) Landkreis Hildesheim
- Umsetzung der Programme PIAF (Prävention in aller Frühe) und KEA (Kinder entwickeln alltagsintegrierte Sprache) vom Landkreis Hildesheim
- Laternenfest im Wald
- Zusammenarbeit mit den Sarstedter Grundschulen sowie gezielte Angebote und Projekte für Kinder im „Brückenjahr“=letztes KiTa-Jahr vor der Einschulung

## Übersicht Kitas

Nummer	Name der Einrichtung	Leitung (Name)	Mailadresse
1.	Kindergarten „Bärenbande“ in Giften	Daniela Heimberg	<a href="mailto:kindergarten-giften@sarstedt.de">kindergarten-giften@sarstedt.de</a>
2.	Kindergarten „Arche Noah“ in Heisede	Ute Hanel	<a href="mailto:kts.heisede@evlka.de">kts.heisede@evlka.de</a>
3.	Kindergarten „Die Feldmäuse“ in Schliekum	Petra Liekefett	<a href="mailto:petra.liekefett@drk.hildesheim-marienburg.de">petra.liekefett@drk.hildesheim-marienburg.de</a>
4.	Kindertagesstätte "Stadtmause" in Sarstedt	Birgit Olm-Wiemann	<a href="mailto:kita-stadtmaeuse@sarstedt.de">kita-stadtmaeuse@sarstedt.de</a>
5.	St. Paulus-Kindergarten in Sarstedt / Giebelstieg	Nicole Schneider	<a href="mailto:kts.paulus.sarstedt@evlka.de">kts.paulus.sarstedt@evlka.de</a>
6.	St. Nicolai-Kindergarten in Sarstedt	Marion Wegener	<a href="mailto:kts.nicolai.sarstedt@t-online.de">kts.nicolai.sarstedt@t-online.de</a>
7.	St. Hedwig-Kindergarten in Sarstedt	Sarah Heuer	<a href="mailto:Kita-st.hedwig@caritas-hildesheim.de">Kita-st.hedwig@caritas-hildesheim.de</a>
8.	Kommunale Kindertagesstätte Spielzimmer	Anna-Melissa Ossenkop	<a href="mailto:spielzimmer@sarstedt.de">spielzimmer@sarstedt.de</a>
9.	Elterninitiative "Kinderladen Wirbelwind" e. V.	Claudia Wessels	<a href="mailto:wirbelwind-sarstedt@kila-ini.de">wirbelwind-sarstedt@kila-ini.de</a>
10.	Paul-Gerhardt- Kindergarten	Regina Zimmermann	<a href="mailto:kts.paulgerhardt.sarstedt@evlka.de">kts.paulgerhardt.sarstedt@evlka.de</a>
11.	AWO-Kindergarten Gödringen "Spatzennest"	Viktoria Berger	<a href="mailto:kita.goedringen@awo-juki.de">kita.goedringen@awo-juki.de</a>
12.	Krippe Edith-Weyde-Straße	Sientje Pietsch	<a href="mailto:krippe@sarstedt.de">krippe@sarstedt.de</a>
13.	AWO-Kindergarten "Am Sonnenkamp"	Kerstin Schmidt	<a href="mailto:kita.sarstedt@awo-juki.de">kita.sarstedt@awo-juki.de</a>
14.	Kindertagesstätte Auf der Kassebeerenworth	Carolin Müller	<a href="mailto:kita-kommunal@sarstedt.de">kita-kommunal@sarstedt.de</a>
15.	Johanniter-Krippe Kleeblätter	Verena Buschjohann	<a href="mailto:verena.buschjohann@johanniter.de">verena.buschjohann@johanniter.de</a>
16.	Kindertagesstätte Oppelner Straße	Ansprechpartner Anna-Melissa Ossenkop	<a href="mailto:kita.oppelnerstrasse@sarstedt.de">kita.oppelnerstrasse@sarstedt.de</a>
17.	Ev.-luth. Kindertagesstätte St. Dionys	Jacqueline Müller	<a href="mailto:kts.hotteln@evlka.de">kts.hotteln@evlka.de</a>
18.	AWO- Waldkindergarten	Ansprechpartner: Kerstin Schmidt	<a href="mailto:waldkindergarten.sarstedt@awo-juki.de">waldkindergarten.sarstedt@awo-juki.de</a>







## Vorstellung StER

Liebe Eltern und Mitarbeiter/innen in den Kindertagesstätten,

Der Stadtelternrat der Kindertagesstätten in Sarstedt möchte sich bei Ihnen/Euch vorstellen:

### Wer sind wir?

- **STER** ist der **ST**adt**E**ltern**R**at der Kindertagesstätten Sarstedt
- Ein Zusammenschluss von Eltern aus allen Kindertagesstätten und Kindergärten in Sarstedt
- Unsere Mitglieder werden entweder von Euren Elternvertretern/innen der unterschiedlichen Gruppen gewählt (Vertreter/in und Stellvertreter/in) oder in kleinen Einrichtungen übernehmen Sie es direkt.

### Unsere Ziele sind...

- Eine kinder- und familienfreundliche Entwicklung in unserem Stadtgebiet
- Die Vertretung der Interessen, Ideen und Anregungen aus der Elternschaft als Schnittstelle zwischen unseren Trägern, Leitungen und der Stadtverwaltung
- Öffentlichkeitsarbeit zu allen Themen hinsichtlich unser Kindertagesstätten
- Unterstützung der Stadt Sarstedt durch Mitarbeit im "Ausschuss für Schulen und Kindertagesstätten" zur Vertretung der Interessen der Elternschaft
- Förderung des Informationsaustausches zwischen den Elternvertretern/innen unser Kindertagesstätten

**Wir freuen uns auf Ihre/Eure Anregungen sowie Ihre/Eure Unterstützung auch durch Sie/Euch und Ihre/Eure Elternvertreter im Stadtelternrat.**

### Kontakt:

E-Mail: [info@stadtelternrat-sarstedt.de](mailto:info@stadtelternrat-sarstedt.de)

Website: [www.stadtelternrat-sarstedt.de](http://www.stadtelternrat-sarstedt.de)

Viele Grüße vom Vorstand

Philipp Gottwald  
(Vorsitzender)

Melissa Vajen  
(stellvertretende Vorsitzende)

Maria Menking  
(Schriftführerin)